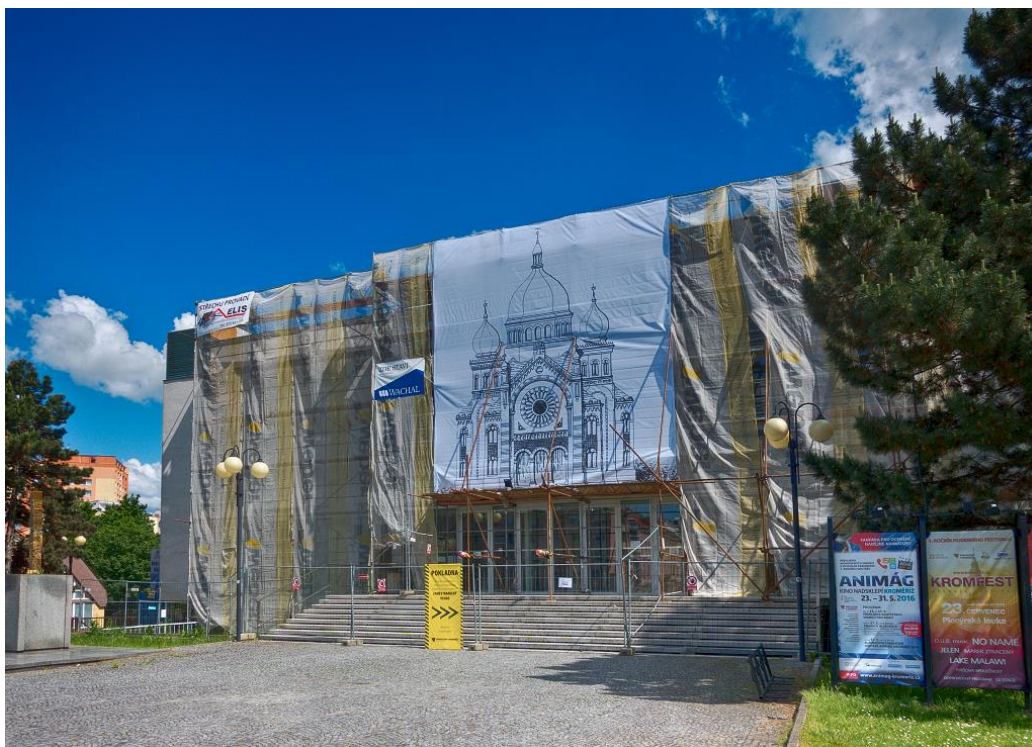


VÝROČNÍ ZPRÁVA ZA ROK 2016 DŮM KULTURY V KROMĚŘÍŽI



OBSAH:

1. VŠEOBECNÉ INFORMACE
2. KULTURNÍ ČINNOST
3. STATISTIKA
4. DOPLŇKOVÁ ČINNOST
5. EKONOMIKA
6. ZÁVĚR

1. VŠEOBECNÉ INFORMACE

| | |
|--------------------|---|
| Název organizace: | Dům kultury v Kroměříži, příspěvková organizace |
| Adresa organizace: | Tovačovského 2828/22, 767 01 Kroměříž |
| Právní forma: | příspěvková organizace, vystupující v právních vztazích svým jménem s odpovědností z těchto vztahů vyplývajících. |
| IČO: | 709 626 42 |
| DIČ: | CZ 709 626 42 |
| Vedení organizace: | statutární orgán ředitelka - Mgr. Daniela Hebnarová |
| Kontakt: | tel. 573 500 582, e-mail: dum.kultury@dk-kromeriz.cz www.dk-kromeriz.cz |
| Hlavní činnost: | realizace vlastní kulturní a osvětové činnosti činnost |
| Doplňková činnost: | pronájem prostor další služby v oboru volné živnosti |
| Počet zaměstnanců: | 21,45 |

Zřizovatel

| | |
|---------------------|------------------------------------|
| Název zřizovatele: | Město Kroměříž |
| Adresa zřizovatele: | Velké náměstí 115, 767 01 Kroměříž |

Součásti organizace

Kino Nadsklepí, Milíčovo náměstí 488, 767 01 Kroměříž
Expozice Karla Kryla, Prusinovského 114, 767 01 Kroměříž
Hvězdárna města, Braunerova 2705, 767 01 Kroměříž
pódium Velké náměstí, 767 01 Kroměříž

Rok 2016 byl pro Dům kultury v Kroměříži velice důležitý, a to nejenom kvůli ukončené ekonomické stabilizaci celého zařízení, ale hlavně kvůli zahájené i ukončené další etapy rekonstrukce, která obsahovala kompletní rekonstrukci střechy, která již vykazovala známky havarijního stavu a do budovy zatékalo. Pohodlí pro návštěvníky tanečního sálu bylo zabezpečeno instalací nové vzduchotechniky, která zde dosud citelně chyběla, tanečnickům poslouží nové parkety, byl vybudován nový vzduchotechnický kanál pro přívod vzduchu do vzduchotechnické jednotky, odstraněny a nahrazeny novými byly i zastaralé audiovizuální technologie.

Dodavatelem stavby byla firma Wachal a. s. Kroměříž. Rekonstrukce byla ukončena koncem září 2016.

2. KULTURNÍ ČINNOST

DŮM KULTURY

Kulturní dění v roce 2016 na Domu kultury ovlivnila především plánovaná, rozsáhlá **rekonstrukce Společenského sálu a oprava střechy**, která na několik měsíců vyřadila z činnosti i Hudební sál a také další prostory DK, především část foyer. I přes tento hendikep se uskutečnily oba cykly Divadelního předplatného – jarní a podzimní i řada dalších akcí. Velkou novinkou roku 2016 byl vznik velkého, rodinného open-air hudebního festivalu **Kromfest**, který se uskutečnil 15. července na Pionýrské louce. Společně s ním se DK aktivně podílel i na tradičních hudebních **festivalech Hudba v zahradách a zámku, Kroměřížské hudební léto** a také druhý ročník loňské novinky – **Folková sobota ve dvoře**.

Divadelních představení v rámci oblíbeného **divadelního předplatného** proběhlo celkem devět. Na jaře to byl Poprask na laguně (Divadlo Pod Palmovkou), Commedia Finita (Divadelní společnost Karla Soukupa), Maryša (Moravské divadlo Olomouc), Drahouškové (Divadelní agentura Gong) a Scapinova šibalství (Divadlo Petra Bezruče). Na podzim jsme nabídli veřejnosti čtyři představení – 1+1=3 (Malé divadlo komedie Brno), Saturnin (Národní divadlo Brno), Soukromý skandál (Studio Dva) a Splašené nůžky (Městské divadlo Zlín). Společně s nimi ovšem proběhly i představení kroměřížské konzervatoře Divadelní ředitel, Malá mořská víla (ZUŠ) a Zkrocení zlé ženy vídeňského spolku Omladina, které divadelní nabídku výrazně obohatily. Ze známých herců se v Kroměříži představily jak tváře známé z televize, či filmu: Kryštof Hádek, Eva Holubová, Norbert Lichý, Valerie Zawadská, tak i herci z oblastních či menších divadel, kteří možná nejsou divákům tak známí, ale kvalitou za již zmíněnými rozhodně nezaostávají. Absolutní novinkou pak byla **rocková opera Anna Karenina**, jejíž úspěch dokazuje, že v divadelním sále je možné pořádat i náročné, muzikálové produkce.

Velmi úspěšné byly také koncerty, ať už se jednalo o interprety známé a populární – Michal Hruza s kapelou, či naděje do budoucna – skupina Jananas. K dalším úspěšným vystoupením bezesporu patřil koncert TAP TAP Orchestra, Jablkoň či Traband. Uskutečnil se také už 21. ročník bubenické přehlídky Percussion Show. Na Kromfestu, který zaplnil Pionýrskou louku u

Podzámecké zahrady, vystoupili s velkým úspěchem **Marek Ztracený, Jelen, Lake Malawi či slovenští No Name**. O Folkové sobotě lidé **tleskali Robertu Křesťanovi a Druhé trávě či kapelám Kon Sira a Folk Team**. Na podzim se v divadelním sále uskutečnil recitál Michala Horáčka se zpěváky Lenkou Novou, Ondřejem Rumlem a Františkem Segradem. Nejen senioři si zcela jistě užili koncert Jožky Černého, kapely **Olympic či Javory**. Řada kapel či interpretů vystoupila také v rámci tradičních jarmarků či akcí na Velkém náměstí – letní Promenádní koncerty, Rozsvícení vánočního stromu či Vánoční jarmark. Jako tradičně patřil červen až září v nabídce Domu kultury vážné hudbě – ať už to byly koncerty v rámci festivalu **Hudba v zahradách a zámku**, které dramaturgicky připravil dirigent Tomáš Netopil, nebo festivalu Kroměřížské hudební léto probíhající v září ve Sněmovním sále Arcibiskupského zámku. Vážné hudbě byl také věnován cyklus koncertů Advent v Kroměříži, které proběhly v kroměřížských kostelech a závěrečný, gospelový pak v Divadelním sále.

Pravidelnou součástí programové nabídky jsou také nejrůznější soutěže, přehlídky či show, které se v Domě kultury pořádají. Zejména šlo o akce taneční – soutěž O cukrovou číši, Den tance na Velkém náměstí či Show Dance aneb Kroměřížské hvězdy tančí. V DK proběhly i soutěže recitační – Wolkerův Prostějov, Svátek poezie, či pěvecké – O hanáckého kohóta. Uskutečnily se také filmové amatérské přehlídky Arsfilm, Seniorforum či KAF. Zcela ojedinělou akcí propojující umění s gastronomií a kulinářstvím byl listopadový Den čokolády. Úspěch u posluchačů měly též přednášky či talk show – dvakrát do kina Nadsklepí zavítal poutník Ladislav Zibura.

Dům kultury a jeho programové oddělení se také podílí na řadě účelových akcí města, např. **Dožínky Zlínského kraje, Festival vojenských hudeb, Rozsvícení vánočního stromu**.

Zcela specifickou je oblast kultury věnované nejmenším divákům. V divadelním sále se proto uskutečnila řada dětských představení - Kašpárkovy pohádky, Brouhádky, Čertův švagr, Pinokio, Sůl nad zlato, dětem patřily i zábavné show ve Společenském sále – karneval s Inkou Rybářovou či na venkovních akcích v rámci jarmarků. Tradičně se DK podílí i na dětském Dni dětí na Pionýrské louce.

I přes ztížené podmínky kvůli probíhající rekonstrukci proběhly ve foyer Domu kultury zajímavé **výstavy**. Jednak jako součást větších akcí – Nizozemské a Slovenské dny, Den čokolády či samostatně – prezentace kroměřížského Fotoklubu Fotobraní, Ladislav Šesták – Obrazy, Miroslav Švehla – Zastavení světla či výstava k 110. výročí založení ZŠ Komenského.



| Koncerty populární hudby, dechové hudby, jazz, alternativa: | | | |
|--|--|-------|-------------|
| datum | název | počet | návštěvnost |
| 11.1. | Jablkoň | 1 | 72 |
| 17.3. | TAP TAP | 1 | 560 |
| 31.3. | Trabant | 1 | 49 |
| 21.7. | Dixieland JazzZubs Zlín | 1 | 5 |
| 23.7. | Kromfest | 1 | 1304 |
| 23.7. | Kromfest – No Name | 1 | |
| 23.7. | Kromfest – Lake Malawi | 1 | |
| 23.7. | Kromfest – Jelen | 1 | |
| 23.7. | Kromfest – Tyršova společnost | 1 | |
| 23.7. | Kromfest – Marek Ztracený | 1 | |
| 23.7. | Kromfest – D.U.B. music | 1 | |
| 28.7. | Hana Feltlová and CO. | 1 | 74 |
| 4.8. | Promenádní koncert Slávek Janoušek a Luboš Vondrák | 1 | 120 |
| 5.8. | Folková sobota | 1 | 320 |
| 5.8. | Folková sobota – Folk Team | 1 | |
| 5.8. | Folková sobota – Jamtour | 1 | |
| 5.8. | Folková sobota – Hana Feltlová and CO. | 1 | |
| 5.8. | Folková sobota – Kon Sira | 1 | |
| 5.8. | Folková sobota – Robert Křesťan a Trapeři | 1 | |
| 11. 8. | Zdounečanka – promenádní koncert | 1 | 185 |
| 3. – 4. 9. | Festival vojenských hudeb | 1 | 3000 |
| 5.10. | Michal Horáček | 1 | 266 |
| 14.10. | Ze randy – benefiční koncert | 1 | 562 |
| 23.11. | Jananas | 1 | 46 |
| 24.11. | Rozsvícení vánočního stromečku | | 4000 |
| 24.11. | Pozdní sběr – součást programu rozsvícení vánočního stromu | 1 | |
| 24.11. | Holba – středověké písně a balady – součást programu rozsvícení vánočního stromu | 2 | |
| 24.11. | Jakub Tichý – zpěv a kytara - součást programu rozsvícení vánočního stromu | 1 | |
| 24.11. | Monogram – kapela - součást programu rozsvícení vánočního stromu | 1 | |
| 27.11. | SPgŠ Kroměříž vánoční koncert Advent | 1 | 146 |
| 29.11. | Jožka Černý | 1 | 349 |
| 4.12. | Barokní advent u sv. Mořice | 1 | 154 |
| 11.12. | Moravan u sv. Jana Křtitele | 1 | 210 |
| 19.12. | Inflagranti | 1 | 200 |
| 15.12. | Olympic – koncert skupiny | 1 | 540 |
| 18.12. | Gospel | 1 | 130 |

| | | | |
|---------------------------------------|--|-----------|--------------|
| 20.12. | Javory | 1 | 523 |
| 20.12. | Kašpárek v rohlíku | 1 | 150 |
| 21.12. | Pangea – Beatles revival | 1 | 180 |
| 22.12. | Big Band Holešov | 1 | 210 |
| 23.12. | Boršičanka | 1 | 215 |
| | CELKEM | 41 | 13570 |
| | | | |
| | | | |
| Divadlo, divadelní předplatné: | | | |
| datum | název | počet | návštěvnost |
| 20.1. | Poprask na laguně (jarní) | 1 | 437 |
| 24.2. | Commedia Finita (jarní) | 1 | 409 |
| 7.3. | Maryša Moravské divadlo Olomouc (jarní) | 1 | 430 |
| 11.4. | Drahouškové divadlo Gong (jarní) | 1 | 531 |
| 4.5. | Scapinova šibalství Divadelní společnost Petra Bezruče Moravská Ostrava (jarní) | 1 | 423 |
| 26.11. | Zkrocení zlé ženy – spolek Vídeňská omladina (podzimní) | 1 | 415 |
| 15.9. | 1+1 je 3 Malé divadlo komedie Brno | 1 | 502 |
| 13.10. | Saturnin Národní divadlo Brno (podzimní) | 1 | 547 |
| 15.9. | Soukromý skandál (podzimní) | 1 | 543 |
| 12.12. | Splašené nůžky Městské divadlo Zlín (podzimní) | 1 | 464 |
| | CELKEM | 10 | 4701 |
| | | | |
| | | | |
| Taneční kurzy: | | | |
| datum | název | počet | návštěvnost |
| 17. 1. | Taneční pokračovací kurz pro dospělé | 1 | 100 |
| 21.2. | Tančírna | 1 | 30 |
| 4. 10. | Taneční kurzy pro mládež | 2 | 268 |
| 26.10. | Taneční pro mládež (prodloužená) | 1 | 113 |
| 27.10. | Taneční pro mládež (prodloužená) | 1 | 218 |
| 16.12. | Taneční pro mládež (závěrečný ples absolventů) | 1 | 544 |
| 4.12 | Taneční pro mládež (závěrečný ples absolventů) | 1 | 499 |
| 3.12. | Taneční pro dospělé (závěrečný ples absolventů) | 1 | 250 |
| | CELKEM | 9 | 2022 |
| | | | |
| | | | |

| Akce pro děti a mládež: | | | |
|--------------------------------|--|-----------|--------------|
| datum | název | počet | návštěvnost |
| 17.1. | Kašpárkovy pohádky | 1 | 213 |
| 9–10.2. | Pippi dlouhá punčocha - pohádka | 4 | 1935 |
| 21.2. | Báječný karneval s Inkou Rybářovou | 1 | 287 |
| 13.3. | Čertův švagr - pohádka | 1 | 278 |
| 14.-15.3. | Pavel Novák – Zdravíčko koncert pro děti | 3 | 675 |
| 2.4. | Brouhádky – pohádka pro děti | 1 | 90 |
| 6.4. – 8.4. | Vých. pořad ZUŠ pro ZŠ Malá mořská víla | 5 | 1924 |
| 29.4. | Majáles – koncert pro mladé | 1 | 800 |
| 28.5. | Den dětí Města Kroměříže | 1 | 2000 |
| 28.10. | Říše loutek - pohádka | 1 | 58 |
| 6.11. | Pinokio - pohádka | 1 | 177 |
| 7.11. | Tři přadleny - pohádka | 1 | 373 |
| 12.11. | Kouzelné odpoledne - kouzelníci | 1 | 268 |
| 25.11. | Zpívání s Majdou z Kouzelné školky | 1 | 4000 |
| 11.12.117 | Sůl nad zlato - pohádka | 1 | 117 |
| 13.12. | Povídání o pejskovi a kočičce - pohádka | 1 | 312 |
| 19.12. | Na kouzelném paloučku – Jů a Hele | 1 | 256 |
| 20.12. | Sněhulákoviny a Anjelská kapela | 1 | 189 |
| 21.12. | Šmoulí koledování | 1 | 300 |
| 22.12. | Čekání na Ježíška s Tomem a Jerryem | 1 | 260 |
| 23. 12. | Nad Betlémem svítí hvězda | 1 | 221 |
| | CELKEM | 30 | 14733 |
| | | | |
| | | | |
| Vážná hudba: | | | |
| datum | název | počet | návštěvnost |
| 14.1. | Boni Pueri | 1 | 236 |
| 22. – 23. 2. | Opera Konzervatoř | 3 | 581 |
| 3.7. | Zahajovací koncert Filharmonie Bohuslava Martinů Zlín (HZZ) | 1 | 299 |
| 10.7. | Filharmonie Bohuslava Martinů – Učitelovi žáci Zlín (HZZ) | 1 | 89 |
| 15.7. | Česká filharmonie – Koncert hlubokých žesťů (HZZ) | 1 | 88 |
| 21.7. | Musica Minore Hudba starých mistrů (HZZ) | 1 | 141 |
| 10.8. | Moravská filharmonie Olomouc – Romantické obrazy (HZZ) | 1 | 290 |
| 18.8. | Filharmonie Bohuslava Martinů Zlín – mezinárodní dirigentské kurzy (HZZ) | 1 | 233 |
| 6.9. | Trio Lobkowitz (KHL) | 1 | 147 |
| 14.9. | Kolegium C and M Hradec Králové (KHL) | 1 | 231 |
| 19.9. | Konzervatoř (KHL) | 1 | 278 |
| 20.9. | Schola Gregoriana sv. Mořic koncert (KHL) | 1 | 157 |

| | | | |
|-----------------------------|--|-----------|--------------|
| 28.9. | Filharmonie Bohuslava Martinů Zlín – koncert k 25. výročí Klubu Unesco | 1 | 340 |
| | CELKEM | 15 | 3110 |
| | | | |
| | | | |
| Soutěže a přehlídky: | | | |
| datum | název | počet | návštěvnost |
| 9.1. | O cukrovou číši – taneční soutěž | 1 | 225 |
| 24.2. | Wolkrův Prostějov - recitační soutěž | 1 | 40 |
| 2.3. | XIV. Krajská soutěž neprof. film. tvorby KAF 2016 | 1 | 69 |
| 23.3. | Svátek poezie - recitační soutěž | 1 | 100 |
| 30.3. | O hanáckého kohóta | 1 | 68 |
| 1.4. | Orientální Show | 1 | 139 |
| 8.4. | Show Dance aneb Kroměřížské hvězdy tančí | 2 | 560 |
| 7.4. | Show Dance aneb Kroměřížské hvězdy tančí | 2 | 308 |
| 4.6. | Den tance | 1 | 1000 |
| 3.6. | XXI. Percussion Show | 1 | 415 |
| 6.6. | Den tance | 1 | 2400 |
| 7.-9.10. | XXXIII. ARSfilm amatérů Kroměříž 2016 | 1 | 102 |
| 3.-4.11. | Přehlídka škol | 1 | 2000 |
| 5.11. | Den čokolády | 1 | 2000 |
| 2.-4.12. | XXII. SENIORFORUM Kroměříž 2016 | 1 | 92 |
| 10.12. | Taneční festival | 1 | 679 |
| | CELKEM | 18 | 10129 |
| | | | |
| | | | |
| Talkshow, přednášky: | | | |
| datum | název | počet | návštěvnost |
| 17.3. | Ladislav Zibura – 40 dní pěšky do Jeruzaléma | 1 | 268 |
| 20.4. | Zbigniew Czendlik a Pavel Helan: KOSTEL, HOSPODA, POSTEL | 1 | 107 |
| 27.9. | Životní příběhy – benefiční akce | 1 | 221 |
| 31.10. | Ladislav Zibura –Pěšky mezi buddhisty a komunisty | 1 | 257 |
| | CELKEM | 4 | 853 |
| | | | |
| | | | |
| Ostatní: | | | |
| datum | název | počet | návštěvnost |
| 6.2. | Masopustní jarmark | 1 | 2500 |
| 19.3. | To nejlepší z roku 2015 KAF | 1 | 68 |
| 4.4.-8.4. | Nizozemské dny | 1 | 230 |
| 23.4. | Hanácký jarmark | 1 | 3000 |
| 28.5. | Jarmark ke dni dětí | 1 | 2000 |

| | | | |
|-------------------|---|-----------|--------------|
| 19. 8. – 21. 8. | Dožínky Zlínského kraje | 1 | 8000 |
| 19. 8. – 20. 8. | Dožínkový jarmark | 1 | 8000 |
| 20.8. | Gastrofestival | 1 | 6000 |
| 3.-4.9. | Vojenské hudby - jarmark | 1 | 1800 |
| 18.10. | Slovenské dny | 1 | 311 |
| 18.9. | 1. narozeniny EKK – KSP | 1 | 130 |
| 11.11. | Svatomartinské hodování | 1 | 2500 |
| 24. 11. | Rozsvícení vánočního stromu | 1 | 3500 |
| 25. 11. | Mikulášský jarmark | 1 | 4900 |
| 19. 12. – 23. 12. | Vánoční trhy s každodenním programem | 1 | 6400 |
| 20.12. | Živý betlém | 1 | 1000 |
| | CELKEM | 16 | 50139 |
| Výstavy: | | | |
| datum | název | počet | návštěvnost |
| 1.1. | Výstava škola m Komenského ke 110. výročí školy | 1 | 3000 |
| 8.2. | 90.let Fotoklubu | 1 | 2000 |
| 2.3. | Miroslav Švehla – Zastavení světla | 1 | 2000 |
| 5.3. | Kamil Übelauer: Lofoty – KINO NADSKLEPÍ | | 2500 |
| 1.4. | Ladislav Šesták - obrazy) | 1 | 1000 |
| 16.5. | Karel Toman: Bestiář (kresby) KINO NADSKELÍ | 1 | 2500 |
| 6.10. | Fotobraní 2016 | 1 | 2600 |
| 1.11. | Den čokolády | 1 | 2000 |
| 10.11. | Hana Nováková: Pod křídly kondorů | 1 | 3500 |
| 12.12. | Vladimír Brunton | 1 | 2500 |
| | CELKEM | 9 | 23600 |



KINO NADSKLEPÍ

Filmy (včetně letního a zimního kina):

| | | |
|---------------|-------------|---------------|
| Leden | 54x | 3318 |
| Únor | 49x | 3825 |
| Březen | 51x | 3115 |
| Duben | 44x | 1980 |
| Květen | 54x | 3502 |
| Červen | 49x | 3488 |
| Červenec | 47x | 2486 |
| Srpen | 50x | 2868 |
| Září | 50x | 2679 |
| Říjen | 57x | 3945 |
| Listopad | 58x | 3173 |
| Prosinec | 66x | 5955 |
| Celkem | 629x | 40 334 |

Rok 2016 byl pro Nadsklepí přelomovým a rekordním rokem. V prosinci 2016 totiž kino **oslavilo 5 let** od rekonstrukce, a při této příležitosti nabídlo svým divákům mnoho speciálních akcí (Vánoční nadílka za 50 Kč, výstava statistik kina a fotografií z rekonstrukce i jeho provozu, výherní adventní kalendář, prohlídky kina atp.). Zároveň šlo o první rok, kdy filmová promítání kina včetně letního a zimního překročila magickou hranici **40 000 diváků** a tržby dosáhly sumy 4 065 702,51 Kč. Největšími hity byly filmy Lída Baarová, Doba ledová: Mamutí drcnutí a ke konci roku kasovní trhák Anděl Páně 2.

Promítané filmy byly stejně jako v minulém roce nejčastěji zařazeny do sekcí premiéry, artkino, přidáváme a bijásek. Premiéry jsou ty nejnovější filmy, které mají v daném měsíci českou distribuční premiéru. Artkinem rozumíme filmy, které jsou určeny pro náročnějšího diváka, zpravidla jsme je uváděli ve středu. Přidáváme je sekce určena opakováním úspěšných snímků a bijásek jsou filmy pro děti a rodiny s dětmi.

Od února do června také probíhala sekce **Kultovky v Nadsklepí**, která představovala kultovní filmy různých žánrů. Zde jsme promítli snímky Halloween, Kmotr, Predátor, Mlčení jehňátek, Noc ožvlých mrtvol, Terminátor, Casablanca.

Vedle běžných filmových projekcí nabídlo v loňském roce kino Nadsklepí občanům Kroměřížska také alternativní programy jako záznamy **koncertů** (Queen: A Night in Bohemia, Rolling Stones: Havana Moon, Adele live from Royal Albert Hall), výstav v rámci cyklu **Světové malířství v Nadsklepí** (Florence a Galerie Uffizi, Vincent van Gogh: nový způsob vidění, Leonardo da Vinci: Génius v Miláně) či různé druhy divadelního umění v sérii **Divadlo v Nadsklepí** (činohra Richard III., muzikál Miss Saigon či Popelka v podání Australského baletu). Nadále jsme spolupracovali s kanceláří europoslankyně na prezentaci evropských zemí, v dubnu jsme v rámci **Nizozemských dnů** promítali film Duška, v říjnu potom v průběhu **Slovenských dnů** klasický snímek Obchod na korze. V objevování cizích kultur a posouvání hranic jsme pokračovali i díky dlouhotrvajícímu projektu **Never Stop Exploring** (Snow Film Fest, Expediční kamera). Mimoto jsme zrealizovali ozvěny festivalů **MFF Karlovy Vary** či **Be2Can**. Foyer kina bylo využito také pro nejruznější výstavy (fotografická výstava z norských Lofot či z Peru, výstava kreseb kroměřížského rodáka Karla Tomana). V Nadsklepí se cestovalo i díky poutníkovi a spisovateli **Ladislavu Ziburovi**, jehož přednášky **40 dní pěšky do Jeruzaléma** (březen), **Pěšky mezi buddhisty a komunisty** (říjen) se setkaly s obrovským zájmem publika.

Specialitou loňského roku bylo také uvedení němého filmu **Milenky starého kriminálního s živým hudebním doprovodem kapely Neuvěřitelně** na svatého Valentína. Diváci tak mohli zažít atmosféru raných kinematografických projekcí v době filmů bez zvukové stopy. V březnu jsme v kině v premiéře uvedli středometrážní film o Kroměříži Vladislava Františe **Lidé a město**, který dvakrát za sebou zaplnil sál. Ten také promítalo Nadsklepí seniorům na **Den seniorů**, kde vystoupila i cimbálová muzika Dubina. Akce byla pořádána ve spolupráci s městem pro návštěvníky zdarma. V listopadu byl poprvé pořádán **Filmový maraton** nejen pro Gymnázium, ale také pro veřejnost, což se ukázalo jako výborný nápad a snad i začátek nové tradice. Na 7 filmů, které se promítali od 16.00 16. 11. do 8.00 17. 11., přišlo přibližně 220 diváků, kteří odcházeli v ranních hodinách zcela spokojeni a výborně naladěni.

Kino Nadsklepí opět nabízelo promítání pro základní i střední školy, pravidelně potom každou druhou a třetí středu v měsíci promítání pro místní družiny. Ve spolupráci se Střední pedagogickou školou v Kroměříži jsme uspořádali filmovou soutěž **Animág** pro tvůrce animovaných filmů od 6 do 19 let, v rámci níž jsme promítli několik pásem animovaných filmů od profesionálních i amatérských tvůrců.

Kino Nadsklepí fungovalo také mimo kamennou budovu, v létě na nádvoří Starého pivovaru, kde proběhlo 9 projekcí letního kina zaměřených zejména na divácké hity, přičemž program byl vytvořen i na základě debaty s veřejností. Díky tomu a přízni počasí byla promítání velice úspěšná a příjmy **letního kina** pokryly jeho náklady. Vedle toho jsme ve spolupráci se SZMK promítali jednou také v areálu koupaliště Bajda. V prosinci jsme ve spolupráci s Odborem kultury zajistili speciální projekce **zimního kina** v průběhu akce Advent na radnici, kde proběhlo 6 promítání snímků s vánoční nebo zimní tematikou pro diváky zdarma.

Na konci roku 2015 byly s pozitivním diváckým ohlasem zavedeny dárkové poukazy, které se velmi osvědčily nejen jako vánoční dárky pro filmové nadšence, ale také jako zaměstnanecké benefity pro nejrůznější firmy a budou v prodeji i v průběhu celého



EXPOZICE KARLA KRYLA

Nápaditost akad. **architekta Jana Konečného**, jenž je autorem tohoto „prostoru plného emocí“, je hlavní deviza expozice, kterou kvituje drtivá většina návštěvníků. Jsou to vesměs lidé, které jednak znají a obdivují tvorbu i význam Karla Kryla, jednak ocení architekturu interiéru.

Nápaditost, s jakou byla Expozice Karla Kryla vytvořena, obdivují staří i mladí, pamětníci i mladá generace. Všichni se však nechávají unášet proudy Krylových nadčasových myšlenek, což ještě umocňuje styl expozice.

Hlavně během léta 2016 navštívila Expozici Karla Kryla i řad lidí ze Slovenska, ale také třeba z Polska. Přijeli se podívat i lidé, kteří měli s Krylem i společný osud – emigraci. Přijeli jeho kamarádi, bývalí spolužáci i někdejší „spolubojovníci“, zkrátka jeho dávní přátelé. Mnozí byli dojati až k slzám, k čemuž přispěla celková atmosféra expozice.

12. dubna vystoupila při příležitosti výročí narození Karla Kryla **rocková skupina I vši**.

Ve čtvrtek 17. listopadu 2016 proběhla v Expozici Karla Kryla vzpomínková pietní akce, jejíž součástí byla projekce polsko-českého **filmového dokumentu Bratříček Karel**

Vedle běžných návštěvníků zavítali během uplynulého roku do expozice také žáci ze základních a středních škol. Současně proběhly i komentované prohlídky, například pro pacienty Psychiatrické léčebny Kroměříž, dále pro Azylový dům pro ženy a matky s dětmi Kroměříž, pro slabozraké a nevidomé na nádvoří expozice bylo promítáno letní i zimní kino, expozice byla otevřena pro návštěvníky Gastro - festivalu atd. Na tyto a mnohé jiné akce byly využity čestné vstupenky nebo byl vstup do expozice zdarma.

Důležité body provozu expozice v roce 2016:

- Tvorba expozičních propagačních materiálů
- Prohlídky expozice pro studenty základních a středních škol s výkladem o době komunismu během života Karla Kryla, pořad pro studenty s názvem: **Povídání o Karlu Krylovi**, zahrnuje klíčová slova jako Karel Kryl, komunismus, emigrace, Rádio Svobodná Evropa, také další klíčové poznatky ze světové historie i Česko-Slovenska a České republiky.
- Mediální zájem: noviny, rádio, rozhlas, Česká televize
- Velký pozitivní ohlas ze strany návštěvníků, všechny věkové skupiny, zdravotně postižení, zahraniční návštěvníci
- Pokračování spolupráce s hotelem Černý orel, (propojení – interiér tvořil stejný architekt, návštěvníci hotelu mají možnost prohlídky expozice na „Voucher“, služba hotelu návštěvníkům zdarma, expozici Černý orel následně finance za vouchery proplácí.)
- Facebookový profil expozice
- Webové stránky expozice
- Expoziční kronika – zápisy a ohlasy návštěvníků na expozici

Akce expozice:

Duben: Narozeniny Karla Kryla – I vši koncert

Září: Narozeniny Expozice Karla Kryla – oslava 2. výročí otevření expozice.

Listopad: Světlo pro Kryla – premiéra filmu Bratříček Karel

Prosinec: Dny otevřených dveří žákům základních škol a studentům středních škol expozice v dopoledních hodinách otevřena zdarma.

Celoročně: komentované prohlídky pro skupiny, seniory, studenty, zahraniční návštěvníky.
Kooperace s akcemi města Kroměříže.



PROPAGACE

Většina akcí v roce 2016 byla propagována již zavedeným setem propagačních výstupů, osvědčených již v roce 2015 – venkovní panel či poutač, plakáty do vitrin, na stojky a do výlepu (A3, A4, A2) a pro použití na televizních obrazovkách, či v kině před promítáním a také na webu či Facebooku obdélníkové bannery. Cena za propagaci se pohybovala okolo 4 000 za akci, záleželo samozřejmě i na tom, jak se akce prodávala a jestli bylo zapotřebí v jejím průběhu propagaci přidávat – například placenou událostí na Facebooku, či zvýšením výlepu plakátů, nebo nasazením CLV (City light)

Tradiční akce:

Divadelní předplatné – cyklus jaro, podzim – čtyři divadelní představení v každém cyklu plus bonusová představení, hlavní důraz kladen na propagaci prodeje celého cyklu – letáky, plakáty, FB, inzerce v médiích

Koncerty

Zábavná show – Danceshow, Showdance, percussion Show, Den tance, Orient show
Jarmarky, Trhy

Během roku jsme postupně rozšířili propagační výstupy i o další typy:

- **CLV** – vývěs na city lights na autobusových zastávkách v centru
- **Polep oken Expozice Karla Kryla** plakáty o formátu A0 ve formě potištěné samolepící folie
- **billboardy** s využitím systému last minut šetřícího peníze a nabízejícího lukrativní plochy za zlomek běžné ceny – 4000/měs.

Využití dalších ploch – polepová deska v Havlíčkově ulici 400 Kč/ měsíčně, vývěs v Jánského ulici – domluva se ZUŠ zadarmo a další

aktivní využívání placené reklamy na FB zasahující až 10 000 respondentů

Nejnáročnější akcí z hlediska propagace byl zcela jistě **Kromfest** – nový hudební open-air festival pro celou rodinu na Pionýrské louce, u něhož chyběla jakákoliv tradice, čemuž odpovídalo i enormní nasazení propagačních nástrojů v průběhu jara a léta 2016 a zvýšení výdajů na propagaci, která zahrnovala kromě běžných nástrojů také:

Billboardy

Uliční vývěsy

Polep autobusů – MHD, Krodos – linky po Zlínském, Olomouckém a Jihomoravském kraji

CLV

Intenzivní kampaň v Rádiu Haná (přes 100 spotů), další reklamní spoty v Radiu Kroměříž

Inzerce v celostátním tisku – MFD a regionálních denících, týdenících a měsícnících – Týdeník Kroměřížska, 5 + 2, Kroměřížský deník, InZlín

Další akce náročnější na propagaci:

Hudba v zahradách a zámku

Festival vážné hudby s mimořádně dlouhou tradicí, u něhož je zapotřebí především udržet propagaci po celou délku jeho trvání – červen – srpen, důraz na tištěnou propagaci – letáky, programy vkládané do propagační brožury, billboardy, venkovní bannery.

Kroměřížské hudební léto

Nejstarší hudební festival ve městě, 4 koncerty ve Sněmovním sále Arcibiskupského zámku, opět hlavně tištěná propagace – letáky, brožura se vkládaným programem, venkovní bannery, plakáty



48. ročník festivalu vážné hudby

KROMĚŘÍŽSKÉ HUDEBNÍ LÉTO 2016



Poradatel:



Ve spolupráci:



6. září / 19 hodin / Sněmovní sál Arcibiskupského zámku
Lobkowitz trio

14. září / 19 hodin / Sněmovní sál Arcibiskupského zámku
Jiří Vodička a Collegium C&M Hradec Králové

19. září / 19 hodin / Sněmovní sál Arcibiskupského zámku
Konzervatoř P. J. Vejvanovského Kroměříž

23. září / 19 hodin / Chrám sv. Mořice
Pocita Karlu IV. – Schola Gregoriana Pragensis

28. září / 19 hodin / Sněmovní sál Arcibiskupského zámku
Slavnostní koncert k 25. výročí založení Klubu UNESCO Kroměříž
Karel Košárek – klavír, Filharmonie Bohuslava Martinů Zlín, diriguje Tomáš Netopil

3. – 4. září 2016 KROMĚŘÍŽ

XXII. MEZINÁRODNÍ FESTIVAL VOJENSKÝCH HUDEB

pořádá Armáda České republiky
ve spolupráci s městem Kroměříží

**AKCE SE KONÁ NA VELKÉM NÁMĚSTÍ
ZDARMA ZA KAŽDÉHO POČASÍ.**



3. STATISTIKA

| Přehled všech akcí pořádaných všemi pořadateli | | | | | | | | | | | | k 31.12.2016 | |
|--|-------------|--------------|----------------|--------------|--------------------|-------------|---------------------|-------------|------------|--------------|-------------|---------------|--|
| | Dům kultury | | kino Nadskleпі | | klub Starý pivovar | | Galerie Karla Kryla | | Mimo DK | | CELKEM | | |
| | Počet akcí | Návštěvnost | Počet akcí | Návštěvnost | Počet akcí | Návštěvnost | Počet akcí | Návštěvnost | Počet akcí | Návštěvnost | Počet akcí | Návštěvnost | |
| divadlo | 31 | 10760 | 0 | 0 | 0 | 0 | | | 5 | 2500 | 36 | 13260 | |
| koncert | 25 | 8413 | 8 | 1632 | 1 | 50 | | | 33 | 12197 | 67 | 22292 | |
| výstava | 21 | 2810 | 8 | 8580 | 0 | 0 | 1 | 3425 | 0 | 0 | 30 | 14815 | |
| show | 8 | 3790 | 0 | 0 | 0 | 0 | | | 7 | 6000 | 15 | 9790 | |
| folklor | 1 | 68 | 0 | 0 | 0 | 0 | | | 3 | 7878 | 4 | 7946 | |
| ples | 11 | 4692 | 0 | 0 | 1 | 0 | | | 0 | 0 | 12 | 4692 | |
| talkshow | 0 | 0 | 1 | 107 | 0 | 0 | | | 0 | 0 | 1 | 107 | |
| film | 11 | 2496 | 611 | 39131 | 0 | 0 | | | 14 | 937 | 636 | 42564 | |
| přednáška | 2 | 100 | 4 | 819 | 0 | 0 | | | 0 | 0 | 6 | 919 | |
| ostatní | 97 | 21924 | 23 | 1692 | 1 | 0 | | | 15 | 8767 | 136 | 32383 | |
| Kurzy | 38 | 5582 | 0 | 0 | 0 | 0 | | | 0 | 0 | 38 | 5582 | |
| zájmová činnost | 84 | 9828 | 76 | 6470 | 0 | 0 | | | 0 | 0 | 160 | 16298 | |
| konference | 2 | 757 | 0 | 0 | 0 | 0 | | | 0 | 0 | 2 | 757 | |
| jarmark | 0 | 0 | 0 | 0 | 0 | 0 | | | 10 | 24800 | 10 | 24800 | |
| Celkem | 331 | 71220 | 731 | 58431 | 3 | 50 | 1 | 3425 | 87 | 63079 | 1153 | 196205 | |

| Přehled všech akcí pořádaných domem kultury | | | | | | | | | | | | |
|---|-------------|--------------|----------------|--------------|--------------------|-------------|---------------------|-------------|------------|--------------|------------|---------------|
| | Dům kultury | | kino Nadskleпі | | klub Starý pivovar | | Galerie Karla Kryla | | Mimo DK | | CELKEM | |
| | Počet akcí | Návštěvnost | Počet akcí | Návštěvnost | Počet akcí | Návštěvnost | Počet akcí | Návštěvnost | Počet akcí | Návštěvnost | Počet akcí | Návštěvnost |
| divadlo | 24 | 8232 | 0 | 0 | 0 | 0 | | | 5 | 2500 | 29 | 10732 |
| koncert | 15 | 5164 | 2 | 181 | 1 | 50 | | | 31 | 11297 | 49 | 16692 |
| výstava | 1 | 200 | 4 | 6000 | 0 | 0 | 1 | 3425 | 0 | 0 | 6 | 9625 |
| show | 9 | 2755 | 0 | 0 | 0 | 0 | | | 7 | 6000 | 16 | 8755 |
| folklor | 5 | 1200 | 0 | 0 | 0 | 0 | | | 3 | 7878 | 8 | 9078 |
| ples | 0 | 0 | 0 | 0 | 0 | 0 | | | 0 | 0 | 0 | 0 |
| talkshow | 0 | 0 | 1 | 107 | 0 | 0 | | | 0 | 0 | 1 | 107 |
| film | 5 | 761 | 603 | 38408 | 0 | 0 | | | 9 | 826 | 617 | 39995 |
| přednáška | 3 | 137 | 4 | 819 | 0 | 0 | | | 0 | 0 | 7 | 956 |
| ostatní | 2 | 400 | 3 | 432 | 0 | 0 | | | 3 | 6847 | 8 | 7679 |
| Kurzy | 0 | 0 | 0 | 0 | 0 | 0 | | | 0 | 0 | 0 | 0 |
| zájmová činnost | 7 | 367 | 0 | 0 | 0 | 0 | | | 0 | 0 | 7 | 367 |
| konference | 0 | 0 | 0 | 0 | 0 | 0 | | | 0 | 0 | 0 | 0 |
| jarmark | 0 | 0 | 0 | 0 | 0 | 0 | | | 9 | 23000 | 9 | 23000 |
| Celkem | 71 | 19216 | 617 | 45947 | 1 | 50 | 1 | 3425 | 67 | 58348 | 757 | 126986 |

4. DOPLŇKOVÁ ČINNOST

| Doplňková činnost | náklady | výnosy | HV |
|------------------------------------|---------------------|---------------------|-------------------|
| Pronájem nebytových prostor | 2 492 254,92 | 3 090 435,04 | 598 180,12 |
| Prodej knih v Expozici Karla Kryla | 8 705,45 | 11 050,19 | 2 344,74 |
| | | | |
| Celkem za DČ | 2 500 960,37 | 3 101 485,23 | 600 524,86 |

Dům kultury v obchodní činnosti realizuje „krátkodobý i dlouhodobý pronájem“ nebytových prostor pro kulturně společenské využití. Prostory se pronajímají fyzickým a právnickým osobám.

Hospodaření organizace v doplňkové činnosti skončilo ziskem ve výši 600 524,86 Kč. Výnosy doplňkové činnosti používá organizace zejména ke krytí nákladů na platy, zákonné odvody, energie, opravy, odpisy, nákupy materiálu a ostatní služby.

Nájemní akce a využitelnost krátkodobých pronájmů jsou zejména plesy, školení, schůzová činnost, semináře, přednášky, svatby, oslavy životních a jiných jubileí, hobby setkání apod.

Hlavním posláním Domu kultury je snaha o maximální a efektivní využití pronajímatelných prostor.

Prostory Domu kultury využívají také spolky a to zejména taneční klub GRADACE, klub společenského tance SWING, taneční klub Henzely-Swing, taneční klub 2BC, taneční klub M-DANCE a sdružení jóga pro dospělé i seniory. Dále zde probíhá setkání filatelistů, Spolek přátel výtvarného umění Kroměřížska, Klub amatérského filmu Kroměříž, Fotoklub Kroměříž, Říše loutek a divadelní spolky.

Prostory kina Nadsklepí využívají zejména školy a to Základní umělecká škola Kroměříž a Konzervatoř P. J. Vejvanovského Kroměříž. Probíhá zde taktéž vyřazení žáků základních škol i studentů maturitních ročníků.

Pro krátkodobý pronájem se využívají tyto prostory:

Dům kultury:

Divadelní sál
Společenský sál
Hudební sál (přístavba)
Konferenční sál
Loutkový sál
Salonek
Kuchyňka
Zrcadlový sál
Klubovna

Kino Nadsklepí:

Hlavní sál
Klubovna
Foyer

Pro dlouhodobý pronájem se využívají tyto prostory:

Kavárna a restaurace, která je součástí Domu kultury. Je provozována samostatným subjektem, který zajišťuje i provoz bufetů v ostatních částech Domu kultury.

Terasa, bowling a prostor pro automaty jsou také pronajímány dlouhodobě.

V těsné blízkosti organizace se nachází možnost krytého, hlídaného parkoviště.

V kině Nadsklepí je bar, který provozuje taktéž samostatný subjekt.

V roce 2016 uspořádal Dům kultury několik jarmarků:

| | | |
|---|--------------------|--------------------------|
| Masopustní jarmark | 6. 2. 2016 | 2.500 |
| Hanácký jarmark | 23. 4. 2016 | 3.000 |
| Kumštýřský jarmark (technicky zabezpečil) | 21. 5. 2016 | 2.000 |
| Jarmark ke dni dětí | 28. 5. 2016 | 2.000 |
| Dožínkový jarmark+gastrofestival | 20. 8. 2016 | 8.000 |
| Vojenské hudby - jarmark | 3. – 4.9. 2016 | 1.800 |
| Svatomartinské hodování | 11. 11. 2016 | 2.500 |
| Rozsvěcení vánočního stromu-Mikulášský jarmark | 24. – 25. 11. 2016 | 3.500 |
| Vánoční jarmark 5 dní | 19. – 23. 12. 2015 | 6.400 |
| C e l k e m | | 31700 návštěvnost |



Plesy v Domě kultury v roce 2016:

| <i>Datum</i> | Název |
|---------------------|--|
| 15. 1. 2016 | Ples Města Kroměříže a Radia Kroměříž |
| 22. 1. 2016 | Ples Arcibiskupského gymnázia Kroměříž |
| 30. 1. 2016 | Ples Magic Bus |
| 12. 2. 2016 | Ples Gymnázia Kroměříž |
| 19. 2. 2016 | Ples COPT Kroměříž |
| 20. 2. 2016 | Ples SPORTOVců |
| 26. 2. 2016 | Ples Obchodní akademie |
| 27. 2. 2016 | Ples Střední zdravotnické školy Kroměříž |
| 11. 3. 2016 | Ples ZUŠ a KONZERVATOŘE Kroměříž |



5. EKONOMIKA

Organizace hospodařila v hlavní činnosti s příspěvkem na provoz z rozpočtu zřizovatele ve výši 13 873 000,- Kč včetně účelových dotací. V uplynulém roce stabilizovala své hospodaření a hospodařila v souladu s finančním plánem. Dařilo se jí organizačně i finančně zabezpečovat jak kulturní akce, tak dokázala i z vlastních finančních prostředků realizovat opravy a údržbu majetku zřizovatele včetně nákupu inventáře.

Organizace ukončila své hospodaření zlepšeným hospodářským výsledkem v celkové výši 1 159 812,61 Kč. Zisk v hlavní činnosti byl ve výši 559 287,75 Kč a zisk z doplňkové činnosti byl 600 524,86 Kč.

Účetní jednotka navrhuje rozdělení zlepšeného hospodářského výsledku v celé výši do Rezervního fondu a následně použít na krytí účtu 408, opravy DPH minulých let částku 583 275,76 Kč a částku 576 536,85 Kč využít pro rozvoj činnosti organizace – nákup DDHM pro DK a kino.

| Závazné ukazatele rozpočtu | schválený rozpočet | upravený rozpočet | čerpání rozpočtu |
|--|---------------------------|--------------------------|-------------------------|
| limit počtu pracovníků v hlavní činnosti | | | |
| Výdaje celkem | | | |
| z toho: limit prostředků na platy | 5 809 000,00 | 5 809 000,00 | 5 809 000,00 |
| limit prostředků na zákonné odvody | 1 968 000,00 | 1 968 000,00 | 1 968 000,00 |
| limit na ostatní výdaje | 11 358 000,00 | 11 923 000,00 | 11 923 000,00 |
| výnosy organizace (-) | -7 477 000,00 | -7 477 000,00 | -8 000 473,10 |
| Příspěvek od zřizovatele | 13 308 000,00 | 13 873 000,00 | 13 873 000,00 |

Organizace do svého rozpočtu obdržela dar ve výši 189 729,- Kč od ART Collegia 2002 Kroměříž z. s. ve prospěch kulturní akce „Hudba v zahradách a zámku“ a dále obdržela celkem dar ve výši 12.000,- Kč od firem: Radniční sklípek, Maxmilián Pivovar Kroměříž s.r.o., Tam Tam Bar/MC Oskol ve prospěch akce „Majáles 2016“. Tyto dary řádně a včas zřizovateli ohlásila a řádně o nich účtovala. V obou případech se jednalo o účelové akce.

Účelové akce byly pořádány s péčí řádného hospodáře a i díky darům organizace ušetřila prostředky na účelových akcí a z tohoto důvodu požádala zřizovatele o možnost využít zbývající účelové prostředky pro finanční úhradu programu pětidenního vánočního jarmarku, který žádost po projednání schválil.

Vyúčtování účelových akcí bylo v lednu 2017 předáno VPO.

Organizace obdržela i účelovou dotaci ze Zlínského kraje ve výši 26.900,- na realizaci akce „KROMFEST 2016“, která byla také řádně vyúčtována.

FONDY

Fondy účetní jednotky v celkové výši 1 936 833,79 Kč jsou plně kryty finančními prostředky na bankovních účtech organizace. Bankovní účet FKSP má zůstatek 22 224,15 Kč, zůstatek Fondu FKSP je 27 733,77 Kč. Rozdíl je tvořen nepřevedením přídelu z mezd za období 12/2016 a čerpáním stravného za 12/2016. Převody proběhly v 01/2017.

OPRAVY A ÚDRŽBA

- opravy nemovitého majetku nad 500 000,- nebyly realizovány
- oprava budovy a areálu Hvězdárny - Dolní zahrady
- stavební údržba byla zaměřena na pokrytí potřeb jednotlivých budov
- byla provedena, oprava místnosti číslo 028 na DK, která slouží nyní jako klubovna Spolku přátel výtvarného umění Kroměřížska
- proběhla oprava kamerového systému na DK
- uskutečnila se oprava scénického osvětlení na Divadelním sále a na Loutkovém sále
- u oprav strojů a zařízení byla realizována hlavně oprava ozvučovací a osvětlovací techniky, oprava kopírek a údržba a běžné opravy vozidel DK
- revize a servisní prohlídky na zařízení Domu kultury, kina Nadsklepí a Klubu Starý pivovar proběhly v souladu se zpracovaným dlouhodobým plánem revizí
- byly nainstalovány nové propagační vitríny
- bylo zakoupeno 20ks praktikáblů

POŘÍZENÍ MAJETKU

- bylo pořízeno 13ks dřevěných prodejních stánků, které se používají při jarmarku
- zakoupilo se 20ks „pivních setů“, které se využívají při venkovních akcích k posezení veřejnosti
- došlo k dovybavení Společenského sálu na DK potřebnou audiotechnikou
- nákup promítacího plátna a dataprojektoru pro letní kino

PRACOVNÍCI A PLATY

Během 1. čtvrtletí se kompletně obměnili pracovníci na programovém oddělení – na základě výběrového řízení byla přijata 1 pracovnice a došlo k výměně pracovníků mezi Expozicí KK a programovým oddělením DK.

Současně od ledna 2016 byla nově obsazena pracovní pozice domovník taktéž na základě výběrového řízení.

V 1. pololetí z důvodu odchodu do starobního důchodu došlo na základě výběrového řízení nově k obsazení pozice technický pracovník – vedoucí provozu.

V organizaci s celkovým přepočteným stavem 21,45 se nově zapracovávalo celkem 5 pracovníků a z toho 2 na klíčových pozicích.

Celkový roční přepočtený počet stálých zaměstnanců 21,45

Z důvodů specifiky provozních potřeb organizace zejména v odpoledních a večerních hodinách (provoz kulturně spol. zařízení) je tato činnost zabezpečena pracovníky na DPČ a DPP, jedná se hlavně o úsek technického a obslužného provozu organizace, o profese dozor a dohled, uvaděčky, požární hlídky, obsluha jeviště, obsluha zvukového a světelného zařízení, promítače a případně další obslužné činnosti.

Pracovníci pracující na základě DPČ a DPP

| | počet |
|-----|-------|
| DPČ | 15 |
| DPP | 12 |



6. ZÁVĚR

Rok 2016 byl pro **Dům kultury v Kroměříži, p. o.** rokem úspěšným. Díky podpoře zřizovatele se podařilo po létech zrekonstruovat **společenské sál**, který pro návštěvníky nabídne větší komfort a další možnosti využití. V roce 2017 budou pokračovat další úpravy, které zvýší programové možnosti i pohodlí návštěvníků i nájemců.

Kino Nadsklepí i v roce 2016 dosáhlo výborných výsledků a je velice dobře, že bylo před léty rozhodnuto o jeho rekonstrukci s pomocí strukturálních fondů EU, které jsou na druhé straně limitujícím faktorem dalšího rozvoje do října 2017, kdy bude ukončena udržitelnost projektu **Infrastruktura pro kulturní akce v Kroměříži**.

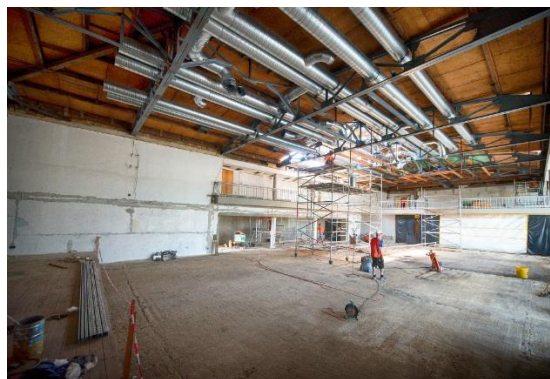
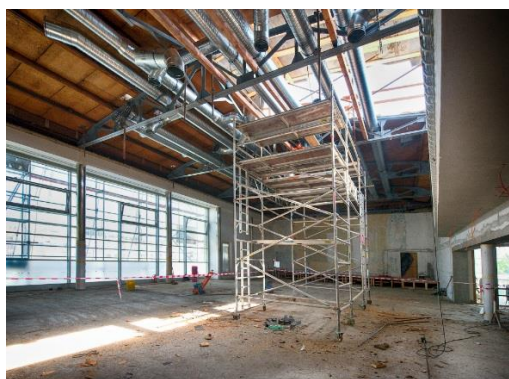
Expozice Karla Kryla se stala pevnou součástí nabídky města pro jeho obyvatele i návštěvníky. Stále jsou však ne zcela dořešeny vztahy s generální dědičkou autorských práv paní Marlene Kryl. Po ukončení udržitelnosti projektu, díky němuž byla expozice vybudována, bude vhodné přistoupit k určitým změnám v propagaci i personálním obsazení.

Hvězdárna se stala po rekonstrukci a technických opravách v roce 2016 dalším místem, které se pevně zapojilo do struktury Domu kultury v Kroměříži a rozšířilo nabídku služeb dospělým i dětem.

Kladný hospodářský výsledek ukončil problémy se špatným účtováním DPH v letech minulých, všechny fondy jsou naplněny a organizace je připravena k dalšímu ekonomickému rozvoji.

Výše uvedená pozitiva významně ovlivnila chod organizace a vytvářela oporu pro úspěšné rozšiřování nabídky v oblasti programu i služeb. S ohledem na stabilizované finance je možné plánovat zařazení nových formátů pro kulturní vyžití občanů města. V dalším období chceme podpořit i náročnější projekty a budeme usilovat o rozšíření propagačních kanálů, jimiž Dům kultury v Kroměříži nabídku pro veřejnost prezentuje. Pro další roky máme kvalitní vstupní podmínky také po stránce technické a řadíme se tak mezi moderní organizace nejen v měřítku regionálním.

Jsme si plně vědomí, že také kultura v městském měřítku potřebuje, aby o ni bylo pečováno, byla chráněna a stala se součástí povědomí i životního stylu všech generací.



Výroční zpráva byla vyhotovena dne 30. 3. 2017

Zhotovitel: Mgr. Daniela Hebnarová, ředitelka + kolektiv

